
Pasar Monopoli (*Monopoly Market*)

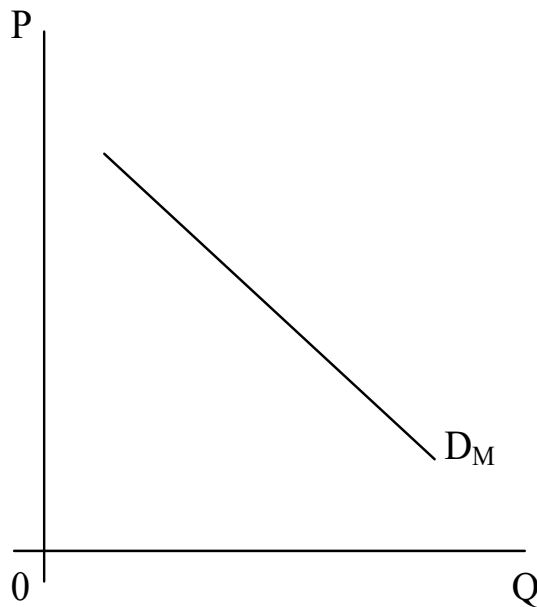
Karakteristik Pasar Monopoli

- Hanya terdapat produsen/perusahaan tunggal, sehingga produk tidak memiliki substitusi.
 - Ada hambatan bagi perusahaan baru untuk masuk pasar tersebut.
 - Perusahaan berperan sebagai penentu harga produk di pasar (*price-maker*).
-

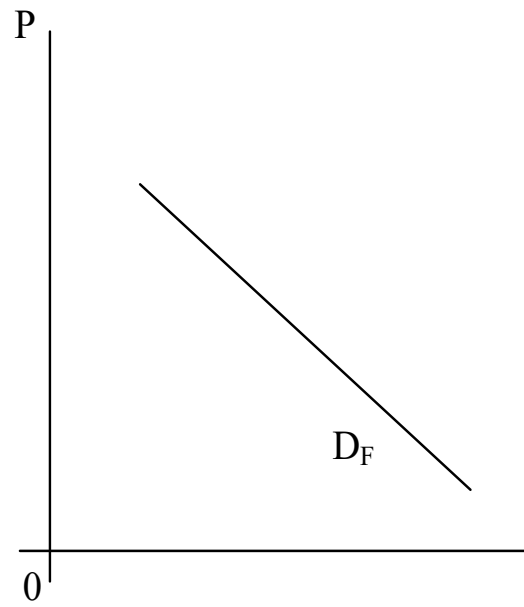
Sebab-Sebab Timbulnya Pasar Monopoli

- ***Barrier to entry*** (penghalang bagi produsen lain masuk.
 1. **Faktor alamiah (*natural monopolies*)**:
 - ❑ Skala ekonomi suatu perusahaan
 - ❑ Menguasai faktor produksi
 2. **Faktor legal (*legal monopolies*)**
 - ❑ UUD, UU suatu negara/pemerintah
 - ❑ Hak paten suatu produk
 - ❑ Frenchising, perusahaan asing pada suatu negara
-

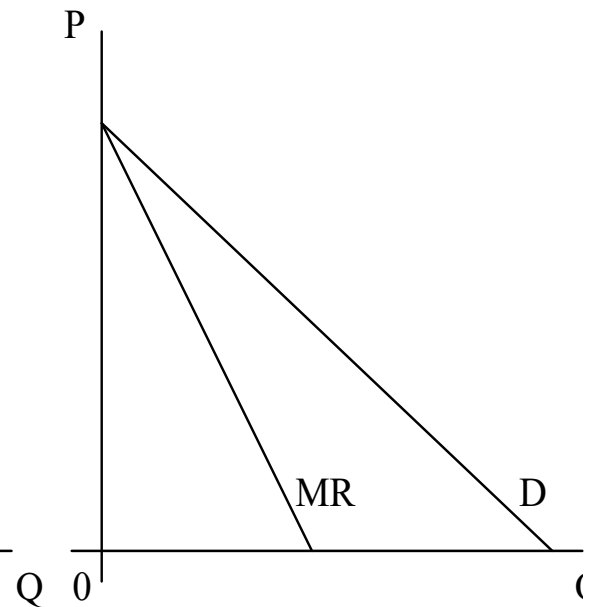
Kurva permintaan pasar dan kurva permintaan individu perusahaan



(a) Pasar



(b) Perusahaan



(c) Kurva Permintaan
Penerimaan Marjinal

Penerimaan Marjinal (MR) dan Harga Output

$$TR = P \cdot Q$$

$$MR = \frac{\partial TR}{\partial Q} = \frac{\partial(PQ)}{\partial Q} = P \cdot \frac{\partial Q}{\partial Q} = P + Q \frac{\partial P}{\partial Q}$$

$$MR = P + Q \frac{\partial P}{\partial Q} = P \left(1 + \frac{Q}{P} \cdot \frac{\partial P}{\partial Q} \right)$$

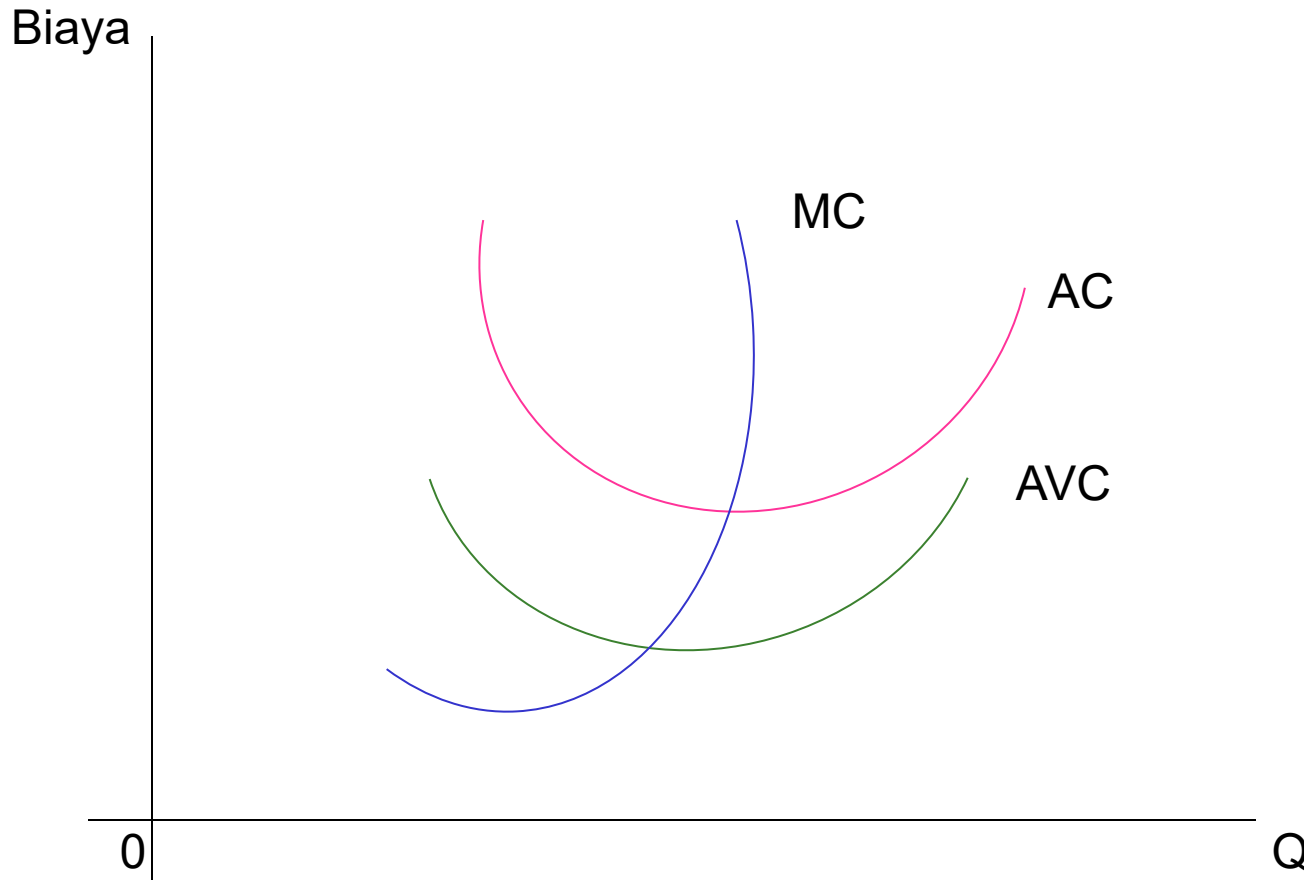
Formulasi elastisitas harga-permintaan (e);

$$e = - \frac{P}{Q} \cdot \frac{\partial Q}{\partial P}$$

Hubungan matematis antara harga produk (P) dan penerimaan marjinal (MR)

$$MR = P \left(1 - \frac{1}{e} \right)$$

Kurva Biaya Produksi Perusahaan



Penentuan Harga Perusahaan Monopoli

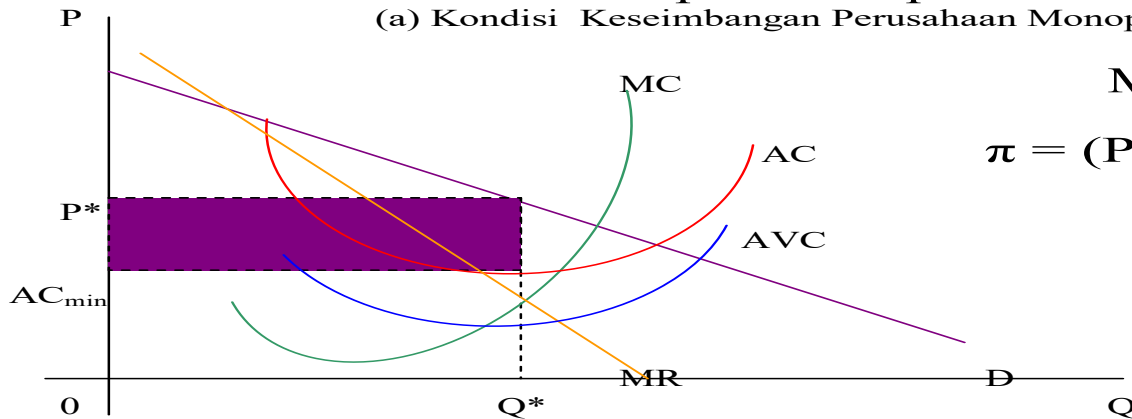
- Fungsi penerimaan total (*total revenue*)
- $TR = f(Q) \longrightarrow P \times Q$
- $TC = f(Q) \longrightarrow FC + VC$
- Slope TR = MR = $\frac{\partial TR}{\partial Q}$
- Slope TC = MC = $\frac{\partial TC}{\partial Q}$
- Perusahaan Monopoli akan memproduksi pada tingkat output, $MC = MR$ (Keseimbangan Perusahaan Monopoli)
- Harga Produk ditentukan dengan menarik garis lurus hingga kurva permintaan (D)

Penentuan Harga Perusahaan Monopoli

- Harga (P) $>$ biaya rata-rata (AC), perusahaan monopoli akan memperoleh keuntungan (Laba) maksimum.
 - Harga (P) = biaya rata-rata (AC), perusahaan monopoli akan memperoleh keuntungan (laba) normal (normal profit).
 - Harga (P) $<$ daripada biaya rata-rata (AC), perusahaan monopoli akan memperoleh kerugian minimum.
-

Kondisi Perusahaan Monopoli memperoleh Laba Maksimum

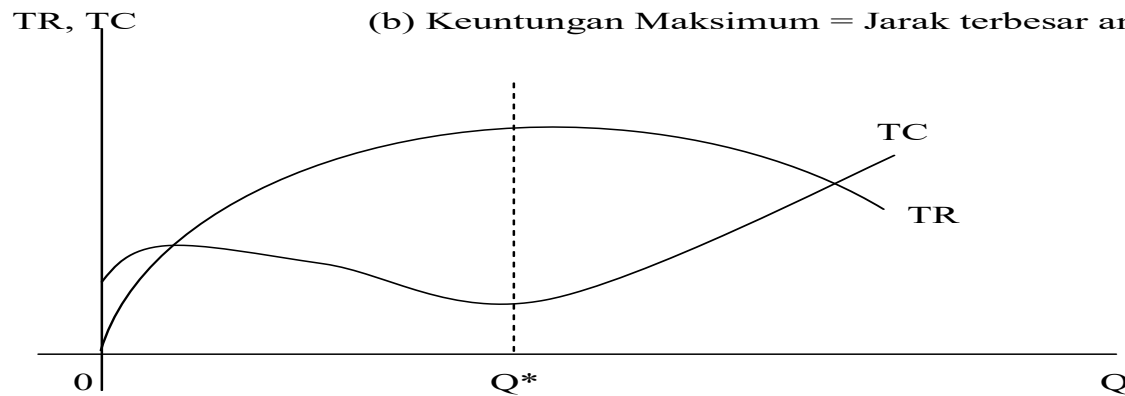
(a) Kondisi Keseimbangan Perusahaan Monopoli (P^* dan Q^*)



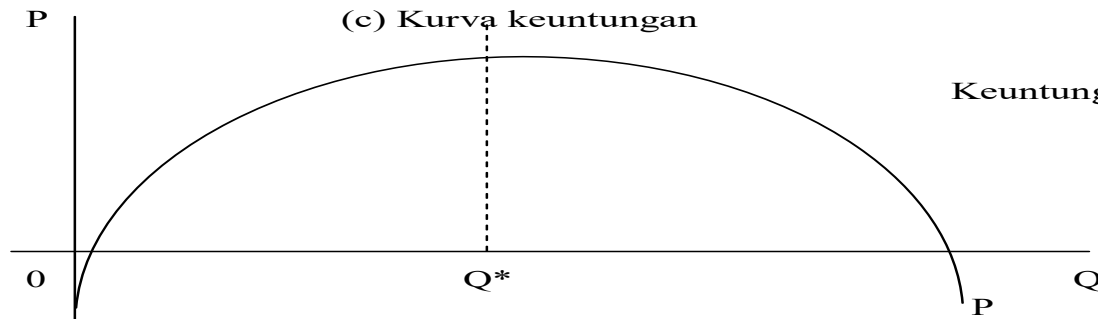
$$MR = MC$$

$$\pi = (P^* - AC) \times Q^*$$

(b) Keuntungan Maksimum = Jarak terbesar antara TR terhadap TC

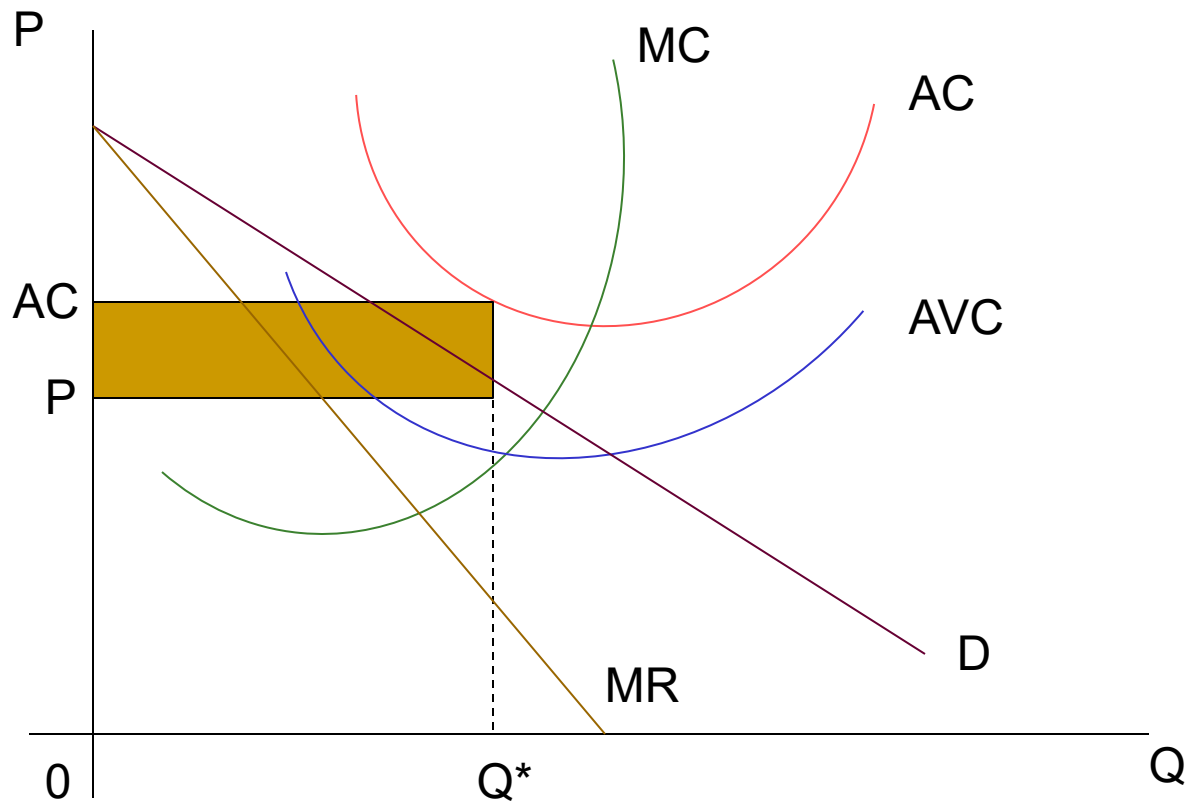


(c) Kurva keuntungan



$$\text{Keuntungan maksimum } \frac{\partial \pi}{\partial Q} = 0$$

Kondisi Perusahaan Rugi Minimum



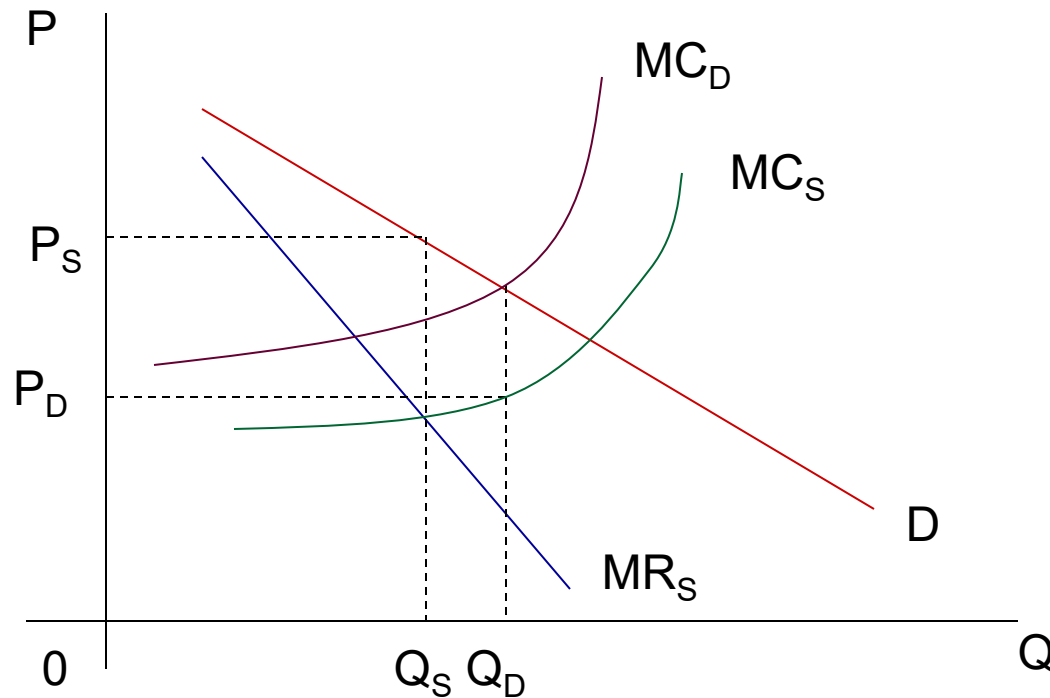
Perusahaan Rugi, $P < AC$, Rugi minimum pada P^* dan Q^*
Besarnya Rugi Perusahaan, $\Pi = (P^* - AC) \times Q^*$

Perbedaan Pasar Persaingan Sempurna dengan Pasar Monopoli

- Harga barang di pasar monopoli umumnya lebih tinggi.
 - Jumlah output pasar monopoli lebih sedikit.
 - Efisiensi penggunaan input di pasar monopoli lebih rendah.
 - Kekuatan penentuan harga (*price taker*) di pasar monopoli.
-

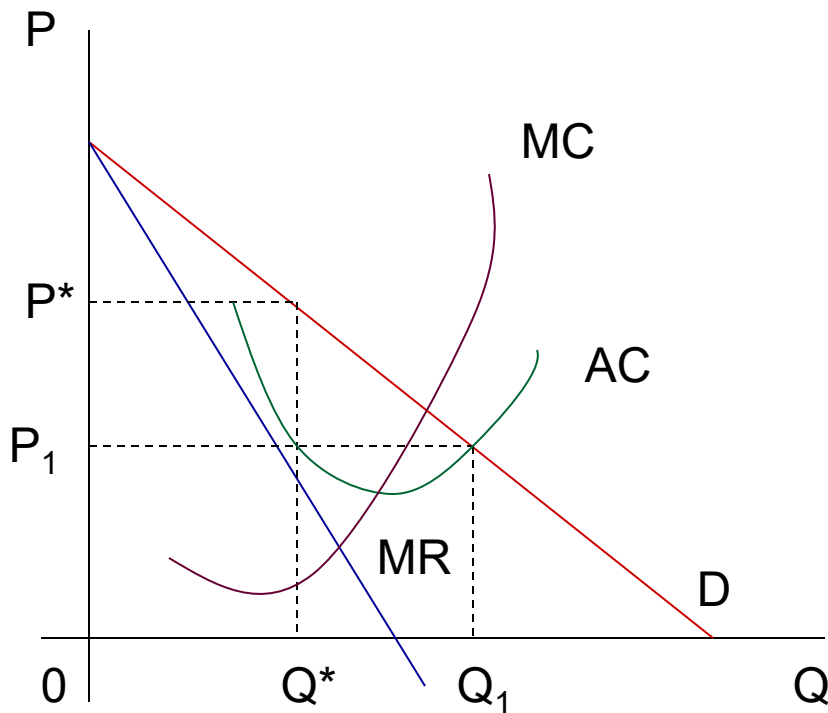
Monopoli Bilateral: Satu penjual dan satu pembeli

- Proses pembentukan harga produk pada monopoli bilateral,

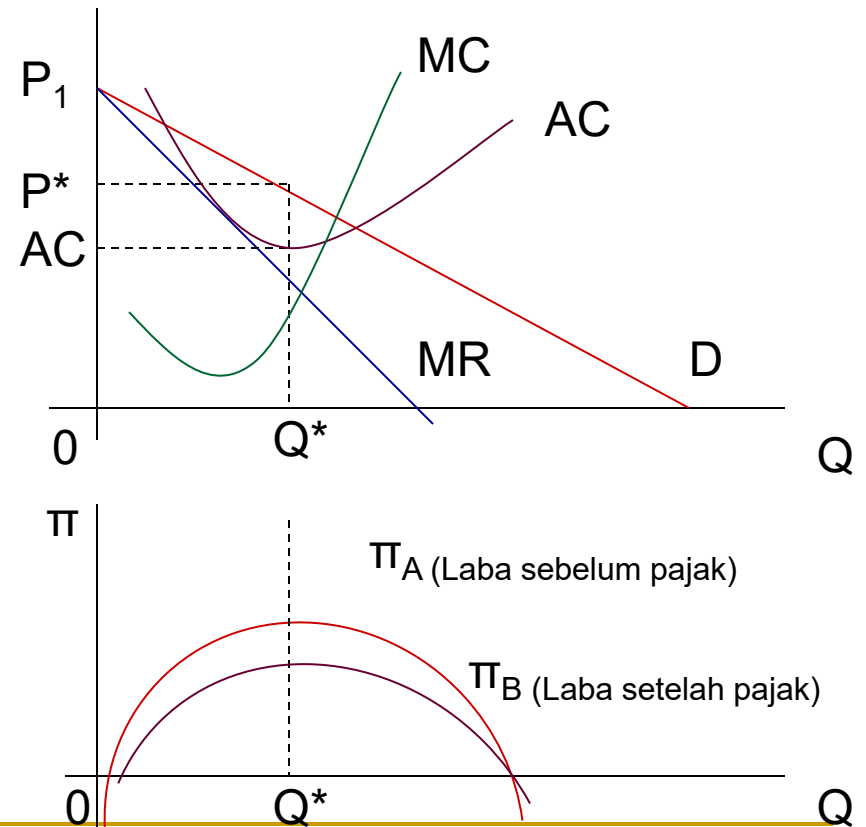


Pengaturan Monopoli

- Pengaturan melalui harga



- Pengaturan melalui Pajak atas Laba



Kebijakan Diskriminasi Harga Monopoli
