



Diterbitkan Oleh:  
Direktorat Riset dan  
Pengabdian kepada Masyarakat  
Universitas Bina Darma

Diselenggarakan Oleh:  
Fakultas Ilmu Komputer Universitas Bina Darma

pISSN: 2685-2675 eISSN: 2685-2683

## **SISTEM PENGAJUAN CUTI UNTUK PEGAWAI BERBASIS WEB MOBILE (STUDI KASUS : UNIVERSITAS BINA DARMA PALEMBANG)**

**RosaFebrianti<sup>1</sup>, HeldaYudiastuti<sup>2</sup>**

Fakultas Ilmu Komputer, Universitas Bina Darma

Email: rosafebrianti07@gmail.com<sup>1</sup>, helda.yudiastuti@binadarma.ac.id<sup>2</sup>

### **ABSTRAK**

Meningkatnya kebutuhan sistem perlu mendapatkan perhatian dan penanganan yang cepat dan tepat, sehingga hasil yang diharapkan sesuai dengan kebutuhan, dengan perkembangan teknologi khususnya pada bidang perangkat mobile, penelitian ini bertujuan untuk merancang sistem agar Sistem Pengajuan Cuti untuk Pegawai Berbasis Web Mobile ( Studi Kasus: Universitas Bina Darma ) karna dimana dinilai kurang tertata masih menggunakan Form kertas pengajuan cuti. Untuk memenuhi kebutuhan dan membantu pegawai tersebut, maka dikembangkanlah fungsi sistem pengajuan cuti berbasis web mobile, penting dilakukan karena memberikan manfaat dalam memberi informasi dengan cepat, dan memudahkan bagi pegawai mengajukan cuti dan mengakses informasi cuti pegawai tersebut.

**Kata Kunci** : sistem, Cuti, Web Mobile, PHP, MySQL, Universitas Bina Darma

### **ABSTRACT**

*The increasing system needs to get attention and handling quickly and precisely, so that the expected results are in accordance with the needs, with the development of technology, especially in the field of mobile devices, this research aims to design a system so that the Leave Web Filing System for Mobile Web Based Employees (Case Study: University BinaDarma) because it is considered less organized still using the paper application for leave leave. To meet the needs and help these employees, a mobile web-based leave submission system function is developed, important because it provides benefits in providing information quickly, and makes it easy for employees to apply for leave and access the employee leave information. **Keywords:** system, Leave, Mobile Web, PHP, MySQL, BinaDarma University*

### **1. PENDAHULUAN**

Pekembangan zaman dan globalisasi yang semakin cepat, Universitas Bina Darma sudah mendapatkan standarisasi untuk mutu standar internasional. pada Tahun 2012 telah mencapai ISO-9001 V. 2008 dengan nomor sertifikat 0410030981. Dan Universitas Bina Darma Palembang merupakan salah satu Universitas swasta di kota Palembang yang telah terakreditasi BAN-PT, lulusan memiliki kompetensi yang mudah diserap oleh stakeholder baik instansi pemerintah maupun swasta dengan memiliki kemampuan di bidang IT.

Dalam proses sistem pengajuan cuti Dimana Karyawan, dosen maupun staff mengajukan cuti masih menggunakan kertas yaitu dengan cara meminta form pengajuan cuti kepada administrator, lalu isi form tersebut. Pengajuan cuti tersebut harus kurang lebih dari 2 minggu sebelum mengambil pengajuan cuti tersebut. Kemudian pegawai melakukan isi formulir pengajuan cuti dan dikirimkan kepada melalui SDM. SDM akan mengirimkan form pengajuan cuti setiap jurusan untuk meminta persetujuan dari setiap kepala jurusan ( kaprodi ). Setelah melakukan form pengajuan cuti setiap pegawai

menunggu pemberitahuan dari SDM bahwa apakah pengajuan cuti tersebut di setujui atau tidak di setujui. Dan juga terhambatnya proses pembuat laporan dan pemberian cuti kerja sehingga membuat proses menjadi kurang efektif dan efisien. Lalu kesulitan mendata pegawai yang telah melakukan cuti dan menghitung jumlah cuti yang diambil. Maka dibutuhkan sebuah sistem yang dapat membantu dan mempermudah pegawai mengajukan cuti tersebut. Berdasarkan pada permasalahan di atas, maka dibuatlah sistem pengajuan cuti berbasis web mobile.

## **2. METODOLOGI PENELITIAN**

### ***2.1 Rational Unified Process.***

Rational Unified Process atau biasa disingkat RUP ialah suatu pengembangan pada data di perangkat lunak yang dianalisis berulang - ulang, tetapi focus terhadap centric architecture yang cenderung diarahkannya berdasarkan penggunaan pada suatu kasus (case).

### **2.2. Pengertian Cuti**

Cuti adalah hak setiap pekerja dalam setiap tahun kerja, biasanya hak cuti itu adalah selama dua belas hari kerja dan dalam kurun waktu tersebut pekerja yang bersangkutan tetap mendapat gaji penuh dan waktu cuti itu diperhitungkan sebagai bagian masa aktif untuk perhitungan pension kelak (Ulfiyah, Al Musadieq, & Sulisty, 2018).

### **2.3 Web**

Pengertian Web pada dasarnya adalah sebuah cara untuk menampilkan informasi tentang seseorang atau pun sebuah produk dan layanan yang bertujuan untuk diketahui oleh orang banyak (Mardiah, t.t.).

### **2.4 Mobile**

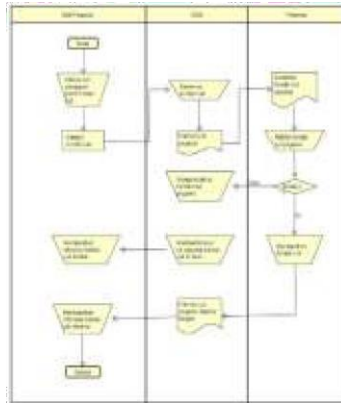
Perkembangan perangkat mobile saat ini sudah sangat pesat. Ini ditandai dengan munculnya perangkat mobile cerdas (smartphone ). Smartphone sendiri adalah jenis mobile phone yang memiliki berbagai macam fitur yang ada pada perangkat computer seperti kalender, notifikasi, task manager, browser, game, dan berbagai aplikasi modern lainnya.

### **2.5 PHP**

PHP singkatan dari PHP Hypertext Preprocessor yang digunakan sebagai bahasa script server-side dalam pengembangan web yang disisipkan pada dokumen pada dokumen HTML.

### **2.6 Sistem Yang Sedang Berjalan**

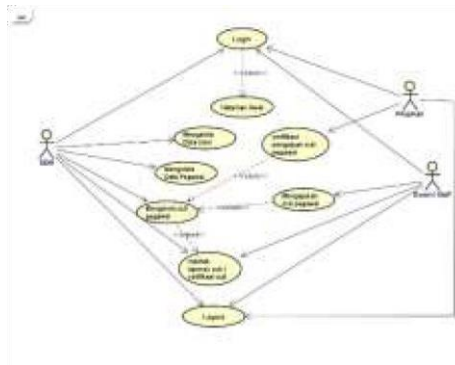
Sistem pengajuan cuti saat ini pada Universitas Bina Darma masih manual, dimana proses pengajuan masih menggunakan formulir berbahan kertas, yang apabila staff / Dosen ingin mengajukan cuti wajib mengisi formulir dan memberikan kebagian SDM



**Gambar 1** Flowchart Sistem Berjalan

## 2.7 Pemodelan Diagram UML

Use Case Diagram untuk pemodelan system pengajuan cuti untuk pegawai berbasis web mobile dapat dilihat pada Gambar 2

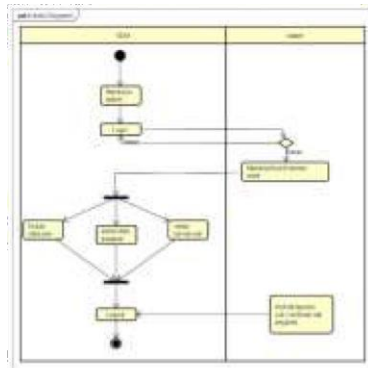


**Gambar 2** Use Case Diagram

Dari Use Case diatas terdapat 3 aktor yaitu SDM, Dosen / Staff Pegawai dan Pimpinan. Pertama aktor SDM melakukan login setelah itu dapat mengelola data pegawai, pengajuan cuti pegawai, dan data pengguna, Untuk keluar dari system aktor SDM dapat mengklik menu Logout. Kemudian actor Pegawai melakukan login setelah itu dapat menginput data pengajuan cuti, dan untuk keluar dapat mengklik menu Logout, aktor yang ketiga pimpinan dapat melakukan verifikasi pengajuan cuti pegawai dan untuk keluar dapat mengklik menu Logout

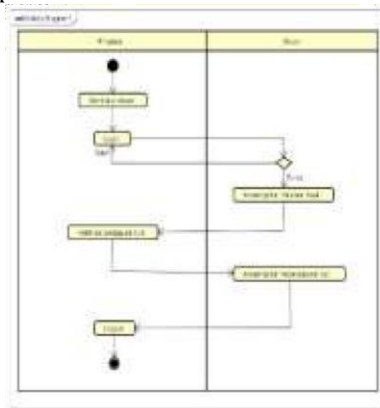
*Activity* Diagram merupakan gambaran aliran kerja atau aktivitas dari sistem atau proses bisnis yang sedang di rancang. Dapat dilihat pada gambar 3 sampai gambar 5.

### a. *Activity Diagram SDM*



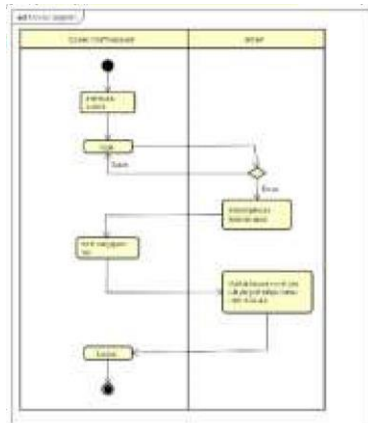
**Gambar 3** Activity Diagram SDM

b. *Activity Diagram Pimpinan*



**Gambar 4** Activity Diagram Pimpinan

c. *Activity Diagram Pegawai*



**Gambar 5** Activity Diagram Pegawai

### 3. HASIL DAN PEMBAHASAN

Penulis dalam merancang system pengajuan cuti berbasis web mobile studi kasus Universitas Bina Darma Palembang menggunakan metode pengembangan RUP (Rational Unified Process) dengan adanya sistem pengajuan cuti ini di harapkan dapat mempermudah dan menghemat waktu dalam mengajukan cuti untuk pegawai dan administrator dalam mengelola proses penginputan data – data pegawai.

#### 3.1 Konstruksi

Berdasarkan hasil construction atau kontruksi pada tahap penelitian yang dilakukan penulis, yaitu hasil dan pembahasan dari penelitian ini, adalah menghasilkan rancangan system pengajuan cuti berbasis web mobile yang dapat digunakan oleh user.

#### 3.2 Halaman Login User

Halaman awal pada saat admin maupun user, mengakses web ini. halaman ini akan tampil sebuah form yang berisi input username dan password. Berikut adalah halaman login



Gambar 6 Halaman LoginUser

#### 3.3 Halaman Dashboard Pegawai

Merupakanhalaman yang menampilkan langsung history pengajuan cuti pegawai tersebut yang bias langsung di download surat pernyataan balasan pengajuan cuti yang hanya bias jika di setuju/ di Acc.



Gambar 7 Halaman Dashboard pegawai

#### 3.3 Halaman Data Pegawai

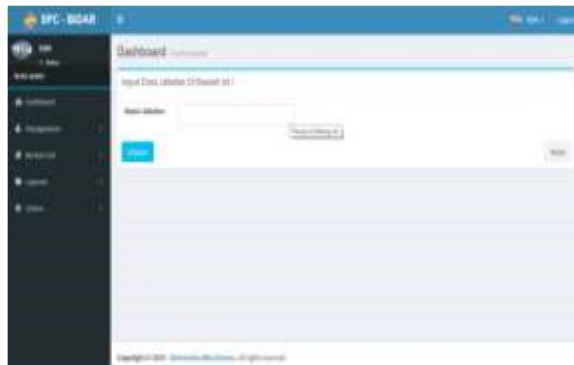
Halamanini menampilkan status untukmelihat data – data pegawai yang sudah di input atau di tambah.



**Gambar 8** Halaman Data pegawai

### 3.3 Halaman Menginput Jabatan

Halaman ini yang berfungsi untuk mengelola nama jabatan atau memasukan nama – nama jabatannya saja.



**Gambar 9** Halaman Menginput Jabatan

### 3.4 Halaman Data Permohonan Cuti Pegawai

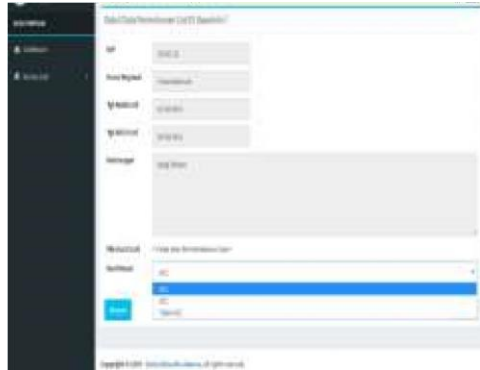
Pada tampilan halaman ini untuk melihat data – data pengajuan cuti yang ingin mengajukan cuti tersebut.



**Gambar 10** Halaman Data Permohonan Cuti Pegawai

### 3.5 Halaman Verifikasi Pengajuan Cuti Pegawai

Halaman yang merupakan status permintaan pengajuan cuti pegawai yang ingin di setujui atau tidak di setujui.



**Gambar 11** Halaman Verifikasi Pengajuan Cuti Pegawai

## 5. KESIMPULAN&SARAN

Dengan adanya sistem pengajuan cuti untuk pegawai pada universitas bina darma yang berbasis web mobile ini dapat memudahkan pegawai dalam mengajukan cuti tersebut.

Dengan adanya sistem pengajuan cuti ini pegawai di universitas bina darma dapat mengajukan cuti di mana saja kapan saja dan selain itu juga persetujuan cuti tidak harus menunggu pimpinan datang dari keluar kota, sehingga mempersulit pimpinan atau pegawai maka dari itu persetujuan cuti bisa kapan saja dan dimana saja.

Berdasarkan Kesimpulan yang telah diuraikan diatas, maka penulis menyampaikan beberapa saran untuk Sistem pangajuan cuti ini jauh dari pada kesempurnaan dan masih banyak memerlukan perbaikan aspek - aspek interaksi manusia dan komputer dengan membangun interface yang sangat menarik dan agar sistem tetap terjaga dengan baik dengan cara melakukan perbaikan dan update backup apabila terjadi kesalah tersebut. Aplikasi ini hanya bisa mencakup sistem pengajuan cuti saja , sehingga informasi tentang permasalahan lain seperti data pegawai yang lebih rinci serta informasi lainnya yang belum di tampilkan, jadi aplikasi ini bisa di perluas lagi. Ketika menu login masih menggunkan satu menu jadi buatlah satu user berbeda dengan user yang lain dan tampilan web di perbaiki supaya pengguna betah menggunakan aplikasi tersebut.

## DAFTAR PUSTAKA

1. Abdulloh, R. (2018). 7 IN 1 PEMOGRAMAN WEB UNTUK PEMULA. PT. Alex Media KomputindoKelompokGamedia, Jakarta.
2. A.S. Rosa, Shalahuddin. M. (2013). RekayasaPerangkatLunakTerstrukturdanBerorientasiObjek. Informatika Bandung.
3. Basuki, A. T. (2011). Perancanganaplikasisisteminformasicutikaryawanberbasis web pada PT Integrasi Tri Tama Cendekia.
4. Budihartanti, C., &Umam, C. (2018). APLIKASI PENGAJUAN CUTI ONLINE BERBASIS ANDROID PADA PT. PANASONIC GOBEL ECO SOLUTIONS SALES INDONESIA. PROSISKO: JurnalPengembanganRisetdanObservasiSistemKomputer, 5